




# Dell adapter- USB 3.0 till HDMI/VGA/Ethernet/USB 2.0

Användarhandbok



Modell: DA100



-  **OBS! Ett OBS!** anger viktig information som hjälper dig att använda din dator mer effektivt.
-  **VAR FÖRSIKTIG! Uppmaningen VAR FÖRSIKTIG anger potentiell skada på maskinvaran eller förlust av data om anvisningarna inte följs.**
-  **WARNING! En WARNING anger att risk föreligger för egendomsskada, personskada eller dödsfall.**

© 2014 Dell Inc. Alla rättigheter förbehålles.

Ändringar av information i detta dokument förbehålles utan föregående meddelande. Mångfaldigande i någon form av detta material utan skriftligt tillstånd från Dell Inc. är strängt förbjudet.

**Varumärken som används i denna text:** Dell och Dell-logotypen är varumärken som tillhör Dell Inc., och Intel® Centrino® Core™ och Atom™ är varumärken eller registrerade varumärken som tillhör Intel Corporation i USA och andra länder. Microsoft® Windows® och Windows-startknappslogotypen är antingen varumärken eller registrerade varumärken som tillhör Microsoft Corporation i USA och/eller andra länder. Bluetooth® är ett registrerat varumärke som tillhör Bluetooth SIG, Inc. och används av Dell under licens. Blu-ray Disc™ är ett varumärke som ägs av Blu-ray Disc Association (BDA) och är licensierat för användning på skivor och spelare. Andra varumärken och varunamn kan användas i detta dokument för att hänvisa till dem som gör anspråk på varumärkena eller deras produkter. Dell Inc. fransäger sig allt ägarintresse till varumärken och varunamn andra än sina egna.

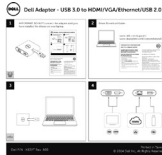
## Innehåll

- a. Dell adapter – USB 3.0 till HDMI/VGA/Ethernet/USB 2.0 – DA100
- b. Snabbguide
- c. Guide till nedladdning av programvara

a



b



c

### Software Driver Download Guide Dell 4-in-1 Adapter (DA100)

The software driver for the Dell 4-in-1 Adapter (DA100) is available for download from the Dell support website. [www.dell.com/support](http://www.dell.com/support)

Please follow the below instructions to download and install the software driver:

1. Go to [www.dell.com/support](http://www.dell.com/support)
2. Click on Drivers & Accessories and follow by Getting Drivers
3. Find your Dell 4-in-1 Adapter
4. Click on **Download & Install** by clicking on the **Download**
5. Find your existing driver and click Download. This is required to software driver to work properly.
6. Check the on-screen instructions to install the software driver.



For non-IT administrators, please visit the link to a complete non-admin software package. [www.dell.com/compatibility](http://www.dell.com/compatibility)

Information in this publication is subject to change without notice. Reproduction of these materials in any manner and without the written permission of Dell Inc. are strictly prohibited. Trademarks listed in this book and the Dell logo are trademarks of Dell Inc. Other trademarks and trade names may be used in this publication to refer to other brands of products. The Dell logo and name are trademarks of Dell Inc. © 2014 Dell Inc. All rights reserved.

## Specifikationer

### Ingång uppströms

- USB 3.0

### Utgångar nedströms

- USB 2.0
- HDMI
- VGA
- Gigabit-Ethernet

## Upplösnings-/uppdateringsfrekvens

- En bildskärm: 1 x HDMI (max. 2048 x 1152)/60 Hz
- En bildskärm: 1 x VGA (max. 1920 x 1080 max)/60 Hz

# Produktöversikt

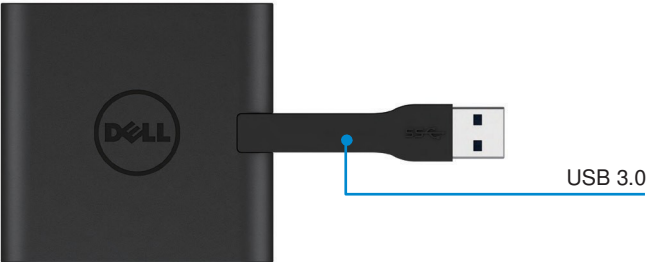
Sedd framifrån



Sedd bakifrån



Sedd ovanifrån



## Rekommenderade systemkrav

### Maskinvara

- Dual Core Intel CPU 2 GHz eller bättre
- USB 3.0-utdataport

### Operativsystem

- Windows OS (Win 7, 8, 8.1,10) 32/64 bitar

## Drifttemperatur

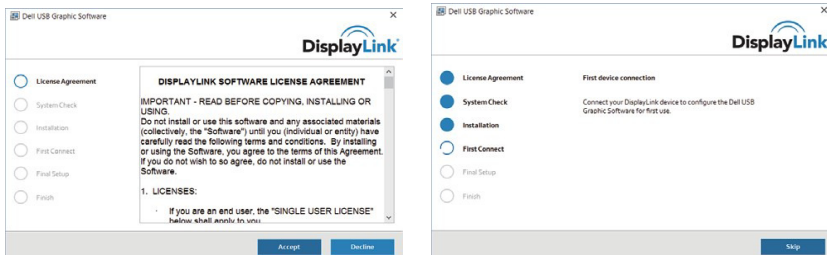
Max. drifttemperatur är 40 °C

## Konfiguration för Windows 7/8/8.1/10

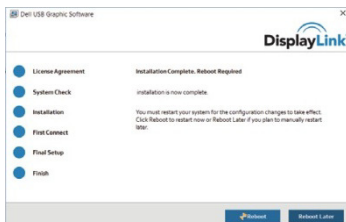
**OBS!** Anslut inte adaptorn till datorn innan drivrutinerna installerats.

1. Ladda ned programvarans drivrutiner från <http://www.dell.com/support/>.  
Dubbelklicka på "Displaylink.exe" när drivrutinen laddats ned.

2. Efter att installationen slutförts accepterar du licensavtalet för slutanvändare för att fortsätta.

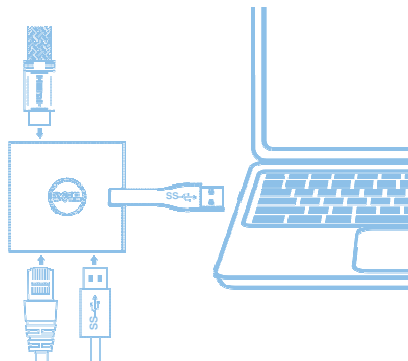


3. Klicka på "I Accept" (jag accepterar licensavtalet). Displaylink Core-programvaran och Displaylink Graphics kommer då att installeras.



4. Anslut adaptorn och kringutrustning till datorn.


\*Adaptorn stöder enkel videoutmatning med alternativ mellan två portar: 1 x HDMI eller 1 x VGA



## DisplayLink Manager-menyn

Menyalternativ	Beskrivning
DisplayLink Manager	Klicka på detta menyalternativ för att visa aktuell version av DisplayLink programvara som är installerad.
Check for Updates	Windows Update söker efter uppdateringar.
DisplayLink Devices	Kontrollerar om det finns anslutna DisplayLink-enheter.
Audio Setup	Öppnar fönstret Windows Audio Configuration (Windows ljudkonfiguration).
Video Setup	Öppnar fönstret Windows Screen Resolution (Windows skärmapplösning).
Screen Resolution	Visar en lista över upplösningar som kan väljas.
Screen Rotation	Roterar bildskärmen medurs eller moturs.
Extend To	Utvidgar bildskärmen åt höger eller vänster om huvudskärmen.
Extend	Utvidgar Windows-skrivbordet till bildskärmen.
Set as Main Monitor	Anger denna skärm som huvudskärm.
Notebook Monitor Off	Stänger av den bärbara datorns skärm och gör DisplayLink-skärmen till huvudskärm.
Mirror	Kopierar det som visas på huvudskärmen och återskapar det på denna bildskärm.
Off	Stänger av bildskärmen.
Fit to TV	Använd denna funktion för att justera storleken på fönstren så att de passar tv-skärmen.

### Gör så här för att ställa in bildskärmen i utvidgat läge:

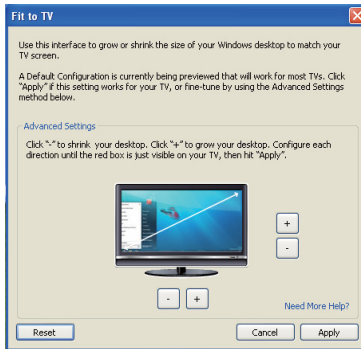
1. Klicka på DisplayLink-ikonen. 
2. Välj Extend (utvidga).  
Enheter är nu utvidgade i samma riktning som senaste bildskärmen var i det här läget. Noggrannare inställningar kan göras genom att använda undermenyn Extend to (utvidga till) och välja något av alternativen. Då försätts enheten i utvidgat läge och placeras till vänster om/höger om/ovanför/nedanför huvudskärmen (den primära bildskärmen).

### Gör så här för att ställa in bildskärmen i spegelläge:

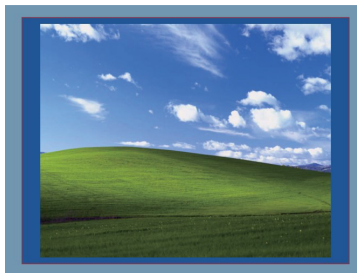
1. Klicka på DisplayLink-ikonen. 
2. Välj Mirror (spegelläge).  
Den primära bildskärmens upplösning, färgdjup och uppdateringsfrekvens replikeras på den bildskärm som är ansluten till DisplayLinks USB-grafikenhet.

## Konfiguration för anpassning till tv

1. För att konfigurera för anpassning till tv väljer du alternativet i DisplayLinks grafiska gränssnitt. Följande gränssnitt visas då:



2. En röd kantlinje visas även på DisplayLink-skärmen. Den röda kantlinjen visar storleken på det nya Windows-skrivbordet. Använd kontrollerna + och - på det grafiska gränssnittet Fit to TV (anpassa till TV) för att ändra storleken på den röda kantlinjen tills den passar på tv-skärmen. OBS! Om CTRL-tangenten hålls intryckt medan du klickar på "+" eller "-" kan du finjustera storleken på kantlinjen.
3. När den röda kantlinjen är vid tv-skärmens kanter klickar du på "Apply" (använd) för att ändra storlek på Windows-skrivbordet.





## Felsökningsguide för Dell 4-1 adapter (DA100)

Felsökning	Lösningsförslag
Ingen videouppspelning visas på den bildskärm som är ansluten till adaptern.	Kontrollera videoanslutningskablarna. Ta ut stickkontakten ur eluttaget, vänta 10 sekunder och sätt därefter i stickkontakten igen.
Uppspelningen av video på den anslutna bildskärmen är förvrängd eller förvanskad.	Kontrollera videoanslutningskablarna. Kontrollera videoupplösningen under Control Panel\All Control Panel Items\Display\Screen Resolution.
Videouppspelningen på den anslutna bildskärmen visas inte i utvidgat läge.	Ändra inställningarna genom att göra något av följande: • Konfigurera under <b>Control Panel\All Control Panel Items\ Display\Screen Resolution</b> . • Växla presentation genom att trycka in Windows-tangenten + P och välja presentationsläget.
USB-portarna fungerar inte på adaptern.	Dra ut stickkontakten ur eluttaget, vänta 10 sekunder och sätt därefter i stickkontakten igen. Uppdatera till den senaste drivrutinen för värdstyrenhetens USB 3.0.
HDCP-innehållet kan inte visas på den anslutna bildskärmen.	Stöd för HDCP-innehåll saknas för närvarande.
Det går inte att installera drivrutinen för DisplayLink.	Hämta drivrutinen genom att göra något av följande: • Ladda ned den senaste drivrutinen från Dell support eller DisplayLinks webbplats. • Anslut till Windows Update med adapter (med hjälp av wi-fi-eller Ethernet-porten på den bärbara datorn).
Systemstart för den bärbara datorn med ansluten adapter misslyckades.	Ta bort alla USB-enheter som är anslutna till adaptern. Eventuellt kan några otillåtna systemstartenheter orsaka att startskärmen låser sig.

## Information om föreskrifter och bestämmelser

Dell 4-1 adapter (DA100) uppfyller FCC-/CE-föreskrifterna och andra föreskrifter och bestämmelser världen över för teknik och miljöskydd.

### Gör så här för att kontakta Dell:

1. Besök [www.dell.com/support](http://www.dell.com/support).
2. Välj supportkategori.
3. Välj lämplig tjänst- eller supportlänk för ditt ärende.

Eller så kan du besöka denna webbplats:

<http://www.displaylink.com/support/>.